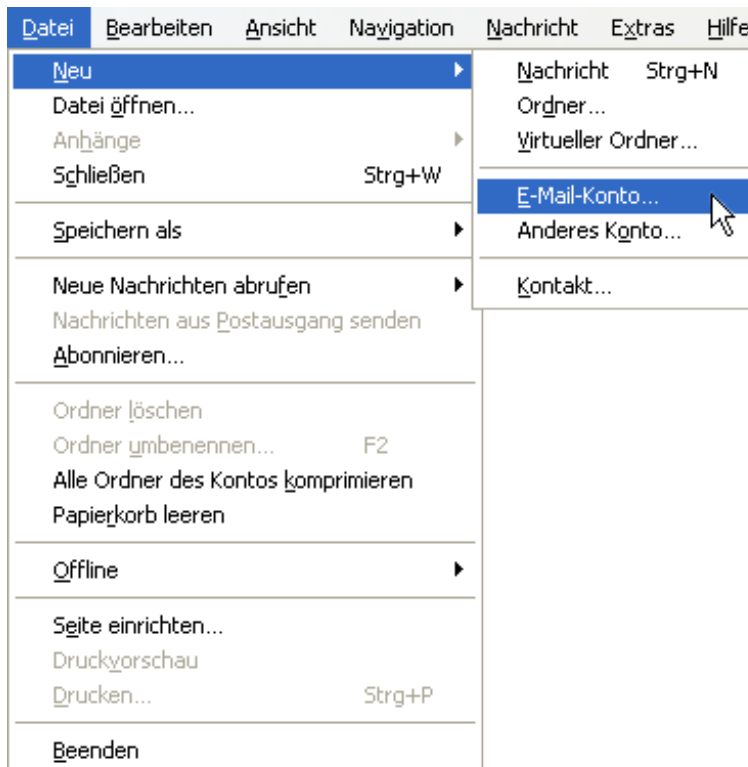


Einrichtung Email-Konten

POP3 mit Thunderbird

1. Wählen Sie in der Menüleiste "Datei", "Neu" und anschließend "E-Mail-Konto..." aus.



2. Geben Sie Ihren Namen, Ihre E-Mail-Adresse, das Passwort ein und klicken Sie auf Weiter. Aus Sicherheitsgründen empfehlen wir Ihnen, das Kennwort nicht zu speichern. Wenn Sie Ihre E-Mails später abrufen, werden Sie automatisch nach dem Passwort gefragt.

The image shows the 'Konto einrichten' (Set up account) dialog box in Thunderbird. The dialog has a blue title bar with the text 'Konto einrichten' and a close button. The main area is light gray and contains the following fields and options:

- Ihr Name:** info@meinedomain.de (with a note: 'Ihr Name, wie er anderen Personen gezeigt wird')
- E-Mail-Adresse:** info@meinedomain.de
- Passwort:** [masked with dots]
- Passwort speichern

At the bottom right, there are two buttons: 'Abbrechen' and 'Weiter'. The 'Weiter' button is highlighted by the mouse cursor.

- Thunderbird findet die Serverdaten automatisch. Wählen Sie "POP3" aus und klicken Sie auf "Konto erstellen".

Konto einrichten

Ihr Name: info@meinedomain.de Ihr Name, wie er anderen Personen gezeigt wird
 E-Mail-Adresse: info@meinedomain.de
 Passwort: ●●●●●●●●●●
 Passwort speichern [Neu beginnen](#)

IMAP - Zugriff auf Ordner und Nachrichten von mehreren Computern möglich (empfohlen)
 POP - Herunterladen der Nachrichten auf diesen Computer, Ordner sind nur lokal vorhanden

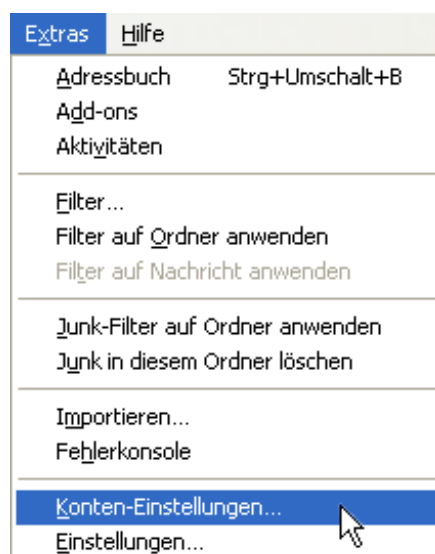
Folgende Einstellungen wurden in der Mozilla ISP-Datenbank gefunden

Benutzername: wiz0135p1 [Bearbeiten](#)

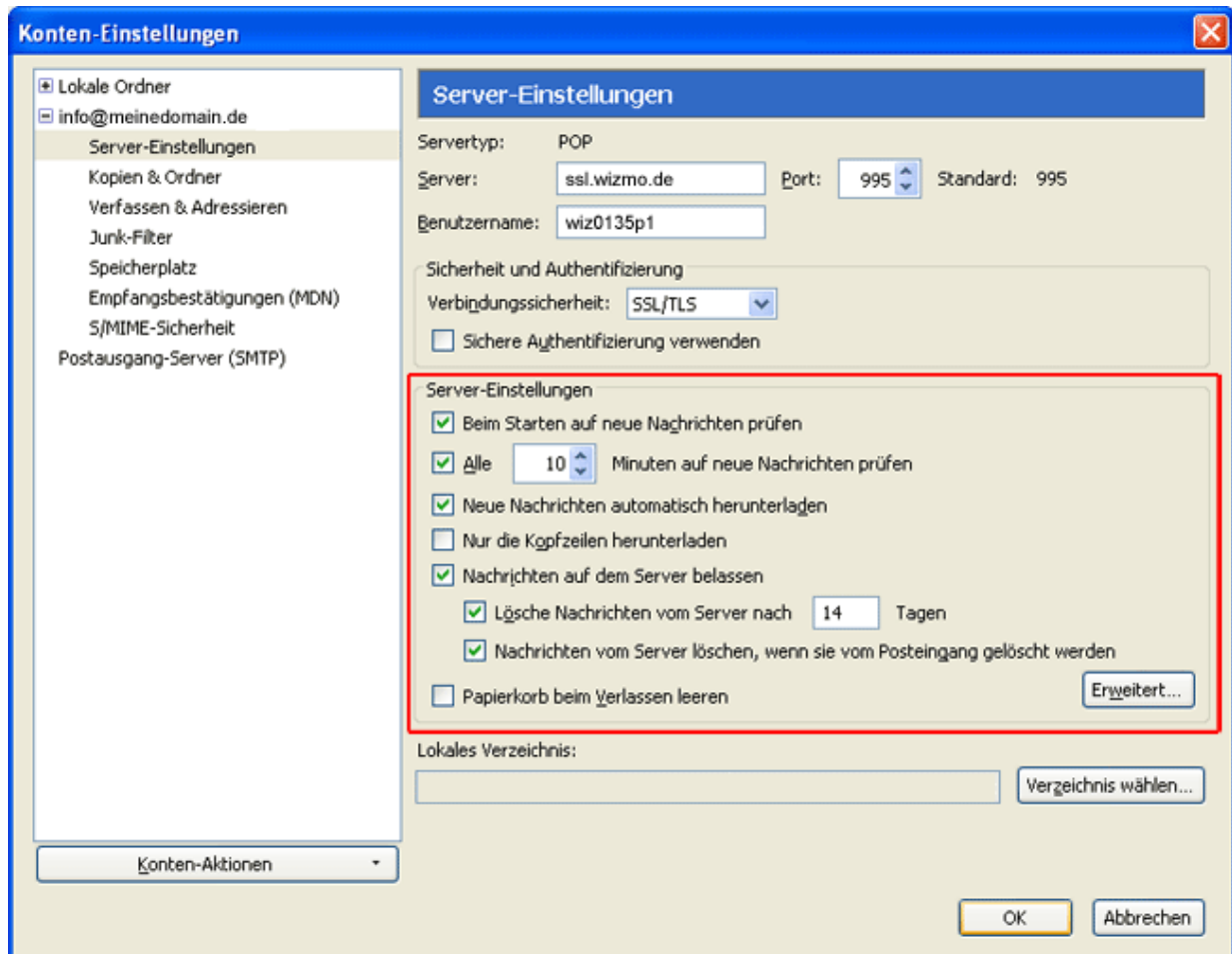
Posteingang-Server:	ssl.wizmo.de	POP	995	SSL/TLS
Postausgang-Server:	ssl.wizmo.de	SMTP	25	SSL/TLS

[Benutzerdefinierte Einstellungen...](#) [Abbrechen](#) [Konto erstellen](#)

- In Thunderbird werden Kopien Ihrer abgerufenen Nachrichten für 14 Tage in Ihrem Postfach gespeichert. Wenn Sie Nachrichten aus Thunderbird löschen, werden die Kopien in Ihrem Postfach ebenfalls entfernt. Sofern Sie diese Einstellungen anpassen möchten, klicken Sie in der Menüleiste von Thunderbird auf "Extras" und anschließend auf "Konten-Einstellungen".



5. Wählen Sie "Server-Einstellungen" aus und passen Sie die Einstellungen nach Ihren Wünschen an.
6. Schließen Sie das Fenster mit "OK".



7. Klicken Sie auf "Abrufen" und Ihre Mails werden in Thunderbird übertragen.